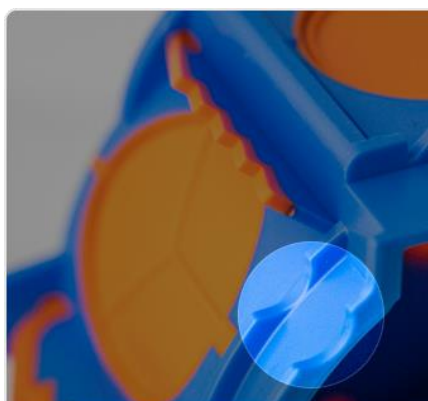


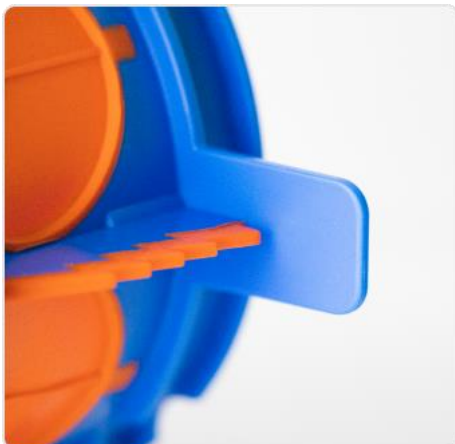
## Manuál osazení elektroinstalačních krabic PRIMO a použití vrtací šablony:

### Doporučený postup instalace přístrojových krabic PRIMO:

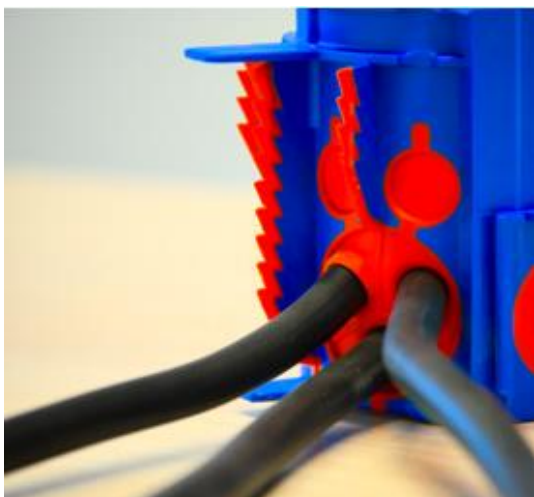
- ✚ Otvory na krabice doporučujeme **vykružovat vysokootáčkovou vrtačkou**
- ✚ **Nepoužívejte příklep**, aby se zdivo nerozsypalo (zejména u pálených porothermových cihel)
- ✚ Používejte výhradně korunku **o průměru 82 mm**.
- ✚ U vícenásobných rámečků doporučujeme použít vrtací šablonu s integrovanými vodováhami pro vodorovnou i svislou instalaci. Při jiném způsobu rozměření dodržte rozteč 71 mm.
- ✚ U samostatné krabice si střed otvoru předvrtejte 6 mm vrtákem. U vícenásobných rámečků postupujte stejně a daný otvor použijte pro usazení vrtací šablony. Pro vyšší efektivitu nepoužívejte pro usazení vrtací šablony krajní otvory, ale některý ze středových.
- ✚ Otvor pro usazení vrtací šablony vyvrtejte **dostatečně hluboko**, aby se do ní vešel celý upínací mechanismus vrtací šablony.
- ✚ Pokud jde upínací mechanismus při upnutí vrtací šablony do zdiva příliš ztuhla, lze ho povolit otočením upínací páky proti směru hodinových ručiček. A naopak, při příliš slabém upnutí lze opačným postupem upínací mechanismus utáhnout.
- ✚ Při vykružování s vrtací šablonou nepoužívejte středící vrták
- ✚ Při vykružování s vrtací šablonou roztočte korunku ve vodícím lemu šablony **před kontaktem se zdivem**.
- ✚ Snažte se vrtačku držet kolmo ke zdivu. Dbejte na to, aby nevznikl pákový efekt posunující vrtací šablonu (vzorové video: <https://www.youtube.com/watch?v=lz10mCA9Kgl&list=PLk9Tsq79b3HgNQxyu8bohFJZiMvW7zUh9&index=4>)
- ✚ Další otvory vrtejte podle hloubky krabice. U mělkých krabic P774 není potřeba příliš hluboký otvor, v opačném případě hrozí vyšší spotřeba montážní pěny.
- ✚ Montážní pěnu používejte **výhradně nízkoexpanzní**. Doporučujeme originální thermo pěnu PRIMO P717, se kterou je PRIMO systém testován. Lze použít i nízkoexpanzní pěny jiných výrobců (Den Braven, Soudal...), které mohou mít odlišné vlastnosti.
- ✚ Osazenou krabici zapěňte cca dvou vteřinovým stříknutím klapkou ve středu vnitřku krabice (při hlouběji vykrouženém otvoru delší dobou stříknutí) a následně ji obstříkněte výřezy po obvodu krabice (viz foto)



- ✚ V případě potřeby hlubšího zapuštění krabice odlomte centimetrové dorazy na omítku. Odlomit lze i část fixačních rohových zubů, zejména v případě vícenásobných rámečků a nepřesném vykroužení.



- ✚ Doporučujeme nejdříve osadit a zafixovat krabici pěnou a až následné frézování drážek kabelů
- ✚ V případě potřeby protažení více kabelů jedním membránovým otvorem ved'te každý kabel samostatně. Dosáhnete tím lepších tepelně-izolačních vlastností.



- ✚ krabice PRIMO z Thermobox řady nejsou vhodné pro osazení dvojtábuvek.